

liitti
Niinimäentie
1. maailmansodan aikaisten
puolustusvarustusten
dokumentointi
2016



Johanna Rahtola
Teemu Tiainen



Tilaja: Kaakkois-Suomen elinkeino-, liikenne, ja ympäristökeskus

Sisältö

Perustiedot	2
Yleiskartat	3
Johdanto	4
Aikaisemmat tutkimukset	5
Alueen kuvaus	5
Dokumentoinnin menetelmät	6
Taistelukaivanto W	6
Taistelukaivanto E	9
Tulos	12
Arkistolähteet	12

Kansikuva: Nuori havumetsä, missä läntiset taistelukaivannot sijaitsevat kuvattuna Niinimäentieltä koilliseen.

Perustiedot

Alue: Iitti, *Niinimäentie (mj rek: 1000012866)* 1. maailmansodan aikaiset puolustusvarustukset Niinimäentien ja valtatie 12 välisellä alueella.

Tarkoitus: Dokumentoida tarkasti *Niinimäentie* 1. maailmansodan aikaisia puolustusvarustuksia niiltä osin, kun ne ovat jäämässä Niinimäentien levennyksen alle.

Työaika: Maastotyö 30.11.2016.

Tilaaaja: Kaakkois-Suomen elinkeino-, liikenne, ja ympäristökeskus.

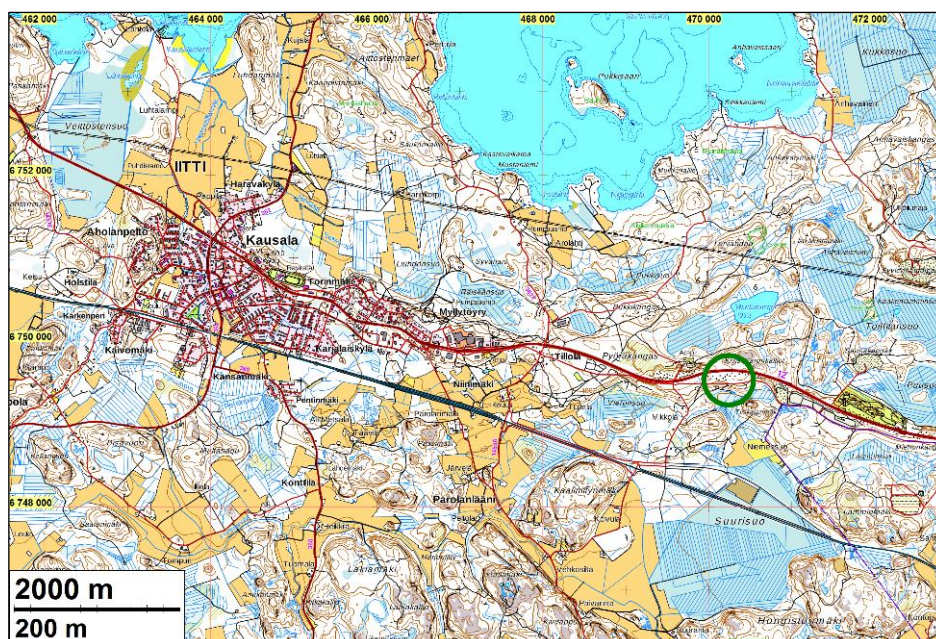
Tekijät: Mikroliitti Oy, Johanna Rahtola ja Teemu Tiainen.

Tutkimuslupa: 29.11.2016 (MV/176/05.04.01.02/2016).

Aiemmat tutkim: Martti Koponen ja Hannu Poutiainen 1994 inventointi, John Lagerstedt 2008 inventointi, Teemu Tiainen 2015 inventointi.

Tutkimuslupa: 29.11.2016 (MV/176/05.04.01.02/2016).

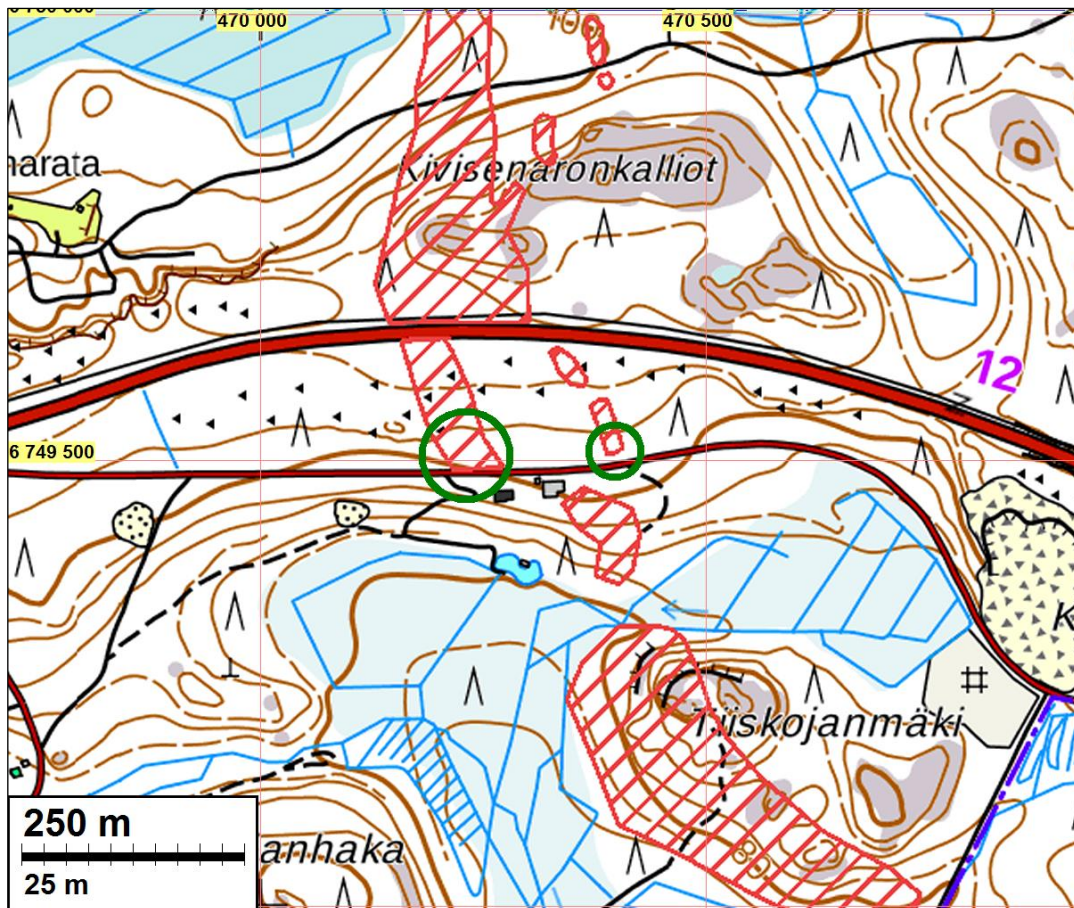
Tulokset: Niinimäentien 1. maailmansodan aikaisista puolustusvarustuksista tarkkuusdokumentointiin niillä osilla, mitkä jäävät tiesuunnitelmien mukaan Niinimäentien levennyksen alle.



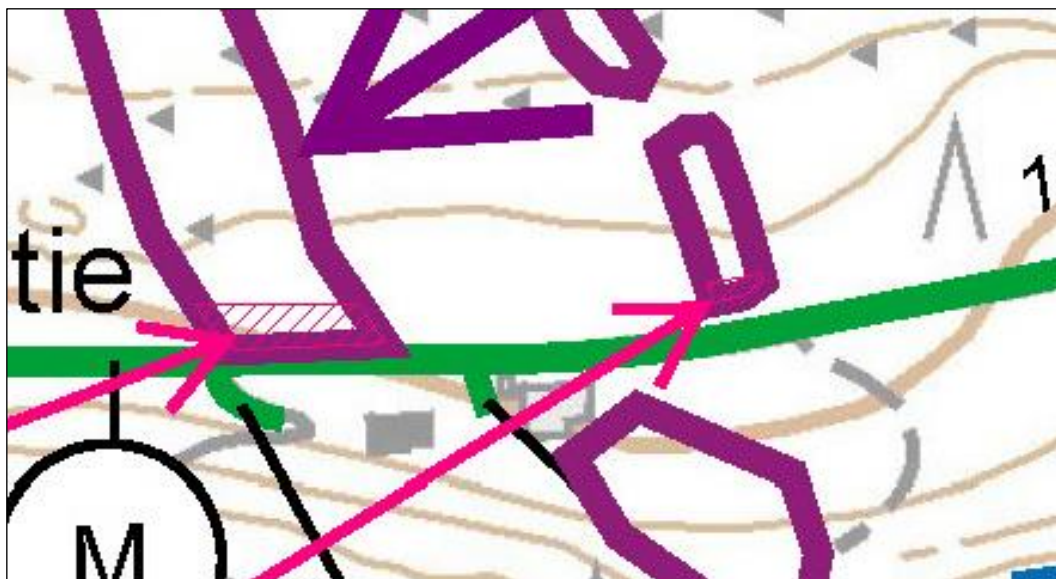
Tutkimusalue on vihreän ympyrän sisällä.

Selityksiä: Koordinaatit ja kartat ovat ETRS-TM35FIN koordinaatistossa. Maastokartat Maanmittauslaitoksen maastotietokannasta marraskuussa v. 2016. Muinaisjäännösrekisteri on tarkastettu 29.11.2016. Valokuvia ei ole talletettu mihinkään viralliseen arkistoon eikä niillä ole mitään kokoelmatunnusta. Valokuvat digitaalisia. Valokuvat ovat tallessa Mikroliitti Oy:n serverillä.

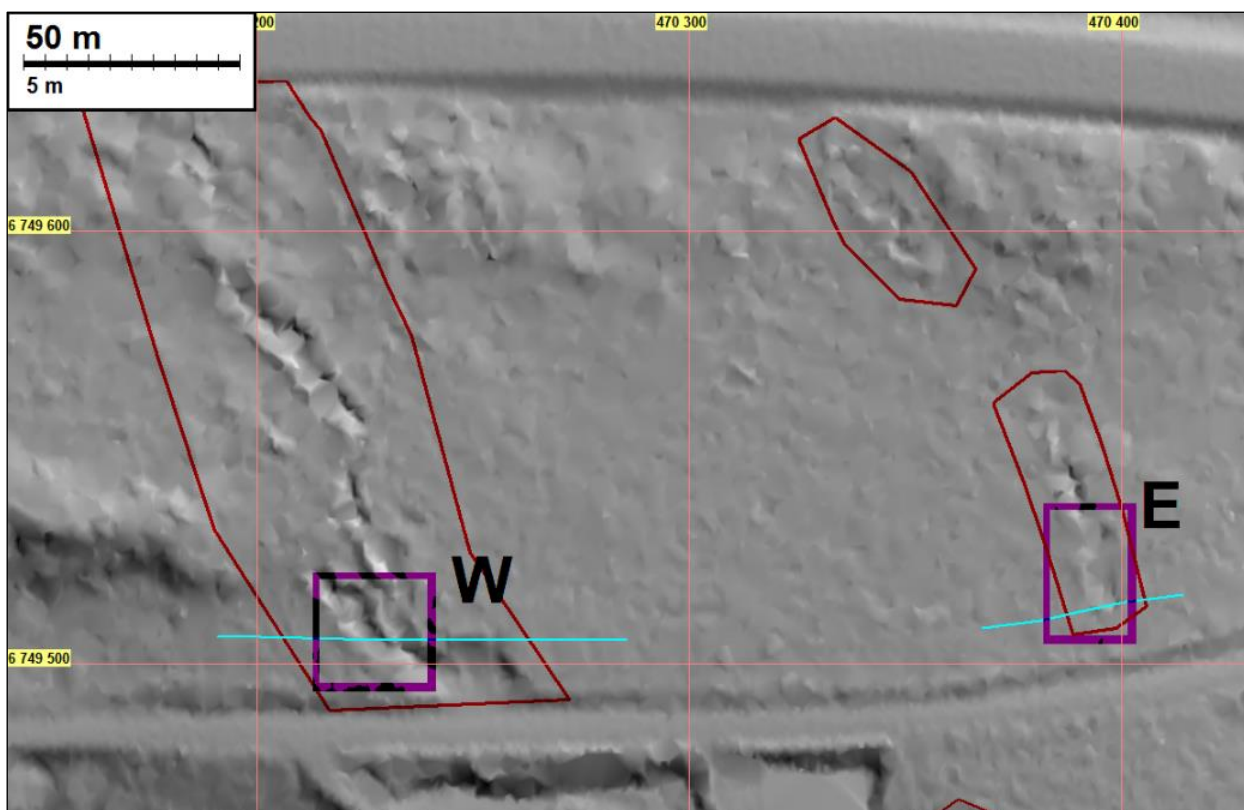
Yleiskartat



Muinaisjäännösalueet on merkattu punaisella vinoviivoituksella. Dokumentoidut puolustusvarustusten osat on ympyröity vihreillä ympyröillä.



Tilaaajalta saatuun karttaan on merkattu violetilla muinaisjäännösalueiden rajaukset, vihreällä viivalla levennettävä (Niinimäen)tie. Tarkkuusdokumentoitava alue on merkattu punaisella vinoviivoituksella (osoitettu nuolella).



Maanmittauslaitoksen laserkeilausaineiston avulla luotu maastomalli, mistä Niinimäentien pohjoispuolella sijaitsevat puolustuskaivannot erottuvat selvästi. Muinaisjäännösalueet on rajattu punaisilla viivoilla. Turkoosi viiva osoittaa tiealueen pohjoisrajaa muinaisjäännösten kohdalla. Violetti neliö ja kirjain osoittavat dokumentoitujen kaivantojen sijainnit ja nimitykset tässä raportissa.

Johdanto

Kaakkois-Suomen elinkeino-, liikenne-, ja ympäristökeskuksella (ELY-keskus) on käynnissä valtatie 12 parantamishanke välillä litin Tillolla ja Kouvolan keltti. Tiesuunnitelma-alueella litin Tillolassa sijaitsee kiinteä muinaisjäännös *Niinimäentie* (mj rek: 1000012866, 1. maailmansodan aikainen puolustusvarustus). Museovirasto antoi tiesuunnitelmasta lausunnon 29.10.2015 (MV/165/05.02.01/2015), jossa edellytetään Niinimäentien puolustusvarustuksen tarkkuusdokumentointia Niinimäentien ja valtatie 12 välisellä alueella, niillä osin missä suunnitelmien mukainen tielevennys kohdistuu puolustusvarustusrakenteisiin. litin kunnassa tiesuunnitelma-alueella sijaitsee toinenkin kiinteä muinaisjäännös *Tillolan taistelupaikka* (mj rek: 1000012842, 1700-luvun lopun taistelupaikka). Edellä mainitussa Museoviraston lausunnossa myös tällä alueella tulee tehdä arkeologisia tutkimuksia (tarkkuusinventointi metallinilmaisimien avulla). *Tillolan taistelupaikan* arkeologiset tutkimukset siirtyivät lumipeitteen ja maan jäätymisen vuoksi lämpimämpään ajankohtaan. Tässä raportissa käsitellään ainoastaan *Niinimäentien* tarkkuusdokumentointia.

Museovirasto myönsi tutkimusluvan 29.11.2016 (MV/176/05.04.01.02/2016) tiesuunnitelma-alueella sijaitsevien kiinteiden muinaisjäännösten tutkimukselle. *Niinimäentien* tarkkuusdokumentoinnissa muinaisjäännökseen ei kajota. Tutkimusluvassa määritellään tarkkuusdokumentoinnissa käytettävät menetelmät, sekä hyväksyttävät tutkimusolosuhteet huomioiden tutkimuksen tekemisen ajankohta, eli alkutalvi. Tutkimusluvan mukaan ”Niinimäen tien varren juoksuhaudat dokumentoidaan mittaamalla ja valokuvoin, sekä fotogrammetrisesti. Dokumentoitavat osat varustuksista siivotaan tarvittaessa risuista, näreistä ja vesakosta – suurempiin puihin ei kosketa”. Sääolosuhteista tutkimusluvassa todetaan, että Juoksuhaudosten dokumentoinnissa ei

maan jäätyminen haittaa, eikä vähäinen lumi. Lumi- tai räntäsateella maastotyötä ei kuitenkaan tehdä.

Johanna Rahtola ja Teemu Tiainen tekivät *Niinimäentie* puolustusvarustusten tarkkuusdokumentoinnin 30.11.2016. Maastotöiden ajankohtana maan pinta oli ohuelti jäässä ja maassa oli ohut lumipeite, sää oli selkeä, kirkas ja sateeton.

Aikaisemmat tutkimukset

Niinimäentien kaivannot ovat osa Venäläisten vuosina 1915–1917 rakentamaa linnoitusvyöhykettä, mikä alkaa Anjalankoskelta Kymijoen Susikoskesta, kulkien kaakko–luode -suuntaisena littiin, Pyhjärven etelärannalle (Lagerstedt 2008, s. 12). Linnoitusvyöhykkeellä varauduttiin saksalaisten Pietariin kohdistuvaa hyökkäyksen. Linnoitusvyöhykkeessä oli kolme poikittaista, kenttälinoitettua puolustuslinjaa. Iitin alueen varustukset kuuluvat keskimmaiseen linjaan. Samaan keskimmaiseen puolustuslinjaan kuuluvat Niinimäentien kaivantojen pohjoispuolella kivistenaronkalliot (mj rek: 1000012867) ja eteläpuolella Tiiskojanmäki (mj rek: 1000012865), tästä edelleen eteläkaakkoon Kouvolan kunnan alueella Niemensuo. Edellä mainituilla puolustuskaivantolinjalla on katkaistu Mustalammen ja Suurisuo välinen kannas päät torjuntasuunnan ollessa länsi (Koponen & Poutiainen 1994).

Martti Koponen ja Hannu Poutiainen inventoivat Kymenlaakson alueella ensimmäisen maailmansodan ja kansalaissodan aikaisia kenttälinoituksia vuonna 1994 Kymenlaakson kulttuuri-rahaston toimeksiannosta. Niinimäentien taistelukaivannot löytyivät inventoinnin maastotöissä. Vuonna 2008 John Lagerstedt (Museovirasto) teki Pohjois-Kymenlaakson sotahistoriallisten muinaisjäännösten inventoinnin osana Museoviraston tutkimuksia, mitkä liittyvät Pohjois-Kymenlaakson maakuntakaavan valmisteluun. Niinimäentien kaivannoista muinaisjäännösrekisterissä oleva kohdekuvaus perustuu tämän inventoinnin havaintoihin.

Teemu Tiainen inventoi alueella vuonna 2015. Tuolloin tutkimus keskittyi nykyisen valtatie 12 tielinjalle välillä Nastola-litti. Inventoinnissa tarkasteltiin maastoja tielinjan läheisyydessä sen molemmin puolin. Inventoinnissa Niinimäentie ennestään tunnetun muinaisjäännösalueen itäpuolella todettiin puolustusvarastukseen liittyviä kaivantoja, joita ei alueen aikaisemmissa tutkimuksissa ollut havaittu. Maastotutkimuksessa käytettiin apuna Maanmittauslaitoksen laserkeilausaineistosta laadittua maastomallia, missä kaivannot näkyvät selkeästi. Niinimäentien eteläpuolinen alue ei kuuluut tutkimusalueeseen, eikä aluetta siten tuolloin tarkastettu.

Maanmittauslaitoksen laserkeilausaineistosta laaditun maastomallin tarkastelussa puolustusvarastukseen liittyviä kaivantoja vaikuttaisi olevan laajemmin kuin mitä alueella tehtyjen tutkimusten raporteissa on esitetty.

Alueen kuvaus

Niinimäentien 1. maailmansodan aikaiset puolustusvarustukset sijaitsevat Iitin Tillolassa noin 7 km Iitin kirkosta kaakkoon. Valtatie 12 ja Niinimäentien välisellä alueella ja Niinimäentien eteläpuolella kaivannot on rajattu neljäksi erilliseksi muinaisjäännösalueeksi. Niistä kolme on Niinimäentien pohjoispuolella ja yksi eteläpuolella.

Nyt tarkkuusdokumentoidun taistelukaivanto W:n (sekä Niinimäentien) eteläpuolella sijaitsevan omakotitalon rakentamien on ilmeisesti tuhonnut osan kaivannoista. Saman taistelukaivanto W:n (Niinimäentien pohjoispuolinen) eteläosa on tuhoutunut maanotossa.

Alueen maasto on paikoitellen kivikkoista havumetsää, maaperä on moreenia.

Dokumentoinnin menetelmät

Taistelukaivantojen dokumentoinnissa niihin ei kajottu. Kaivannot dokumentointiin mittaamalla ne VRS-palveluun kytketyllä GNSS RTK vastaanottimella (ns. tarkkuus gps), noin 30 cm ulkoisella tarkkuudella. Kaivannot dokumentoitiin lisäksi valokuvaamalla, sanallisesti ja manuaalisesti mittaamalla. Maastodokumentoinnin perusteella laaditut piirrokset kaivantojen rakenteesta ovat edempänä tässä raportissa. Samaan aikaan taistelukaivantojen dokumentoinnin kanssa maastossa liikkui Maanmittauslaitoksen kaksihenkinen mittausryhmä, joka merkkasi suunnitella olevan tienparannushankkeen teialueen rajaa maastoon. Maanmittarit merkkasivat teialueen rajan kepein, joiden päähän oli sidottu oranssia huomionauhaa.



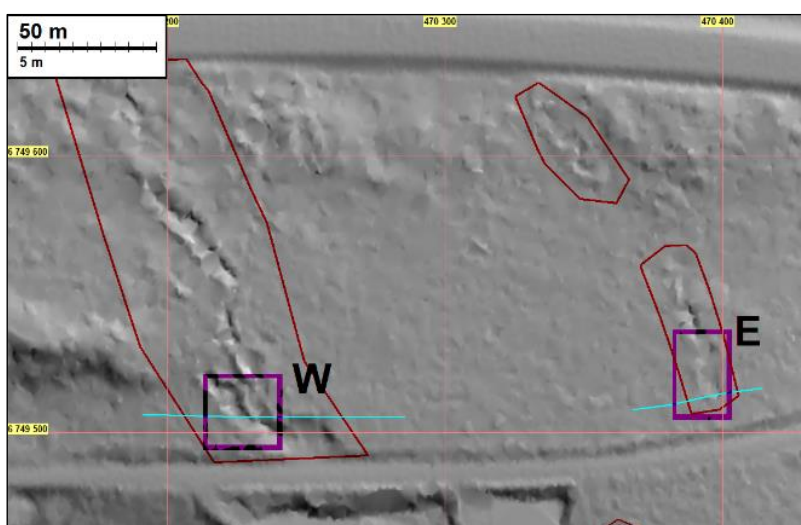
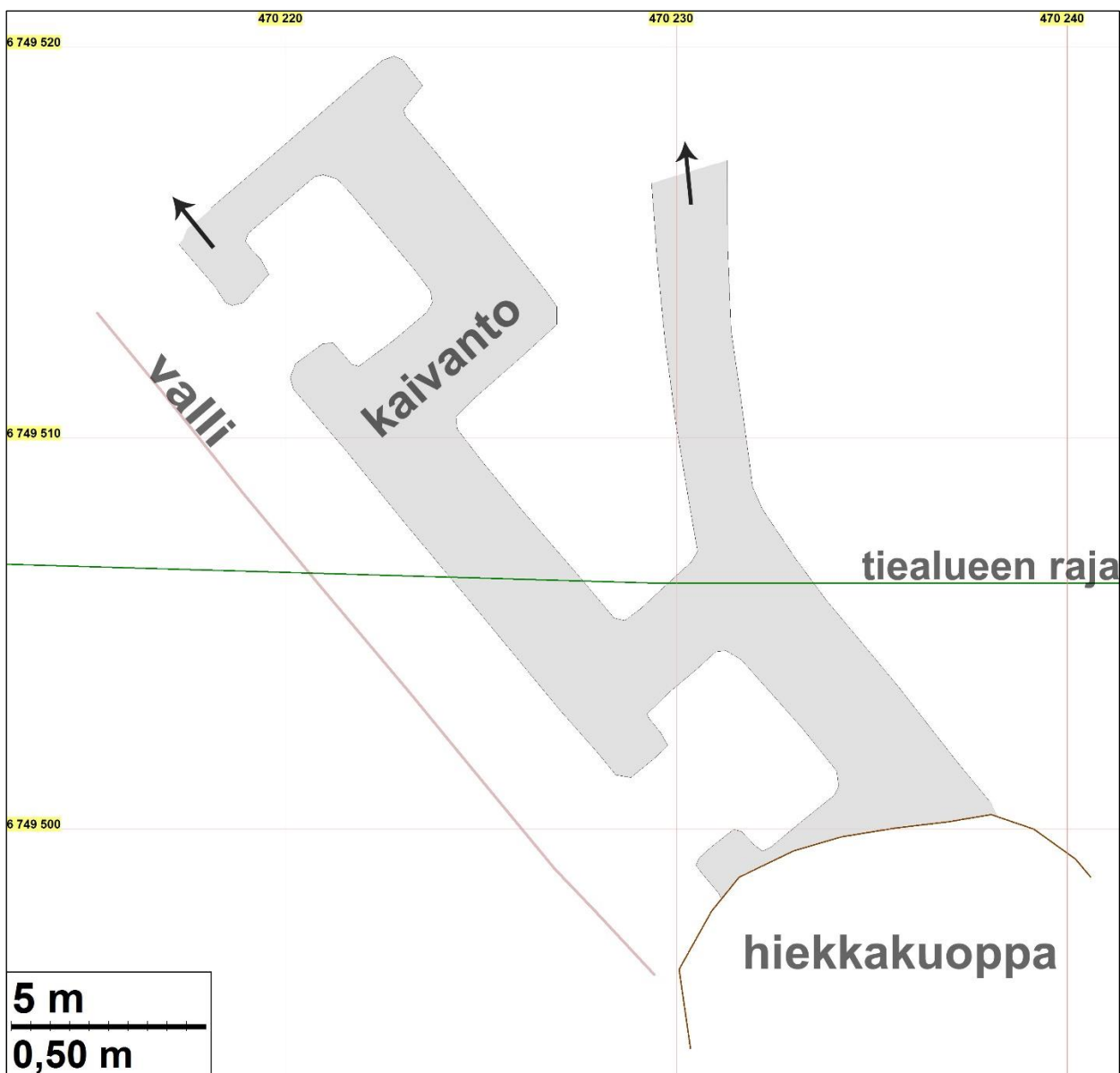
Teemu Tiainen tekee mittauksia kaivanto E:n eteläpäässä.

Taistelukaivantojen dokumentointi fotogrammetrisesti ei paikalla ollut mahdollista. Kaivantojen vieressä, reunoilla ja pohjalla kasvanut tiheä puusto, jonka raivaaminen ei olisi ollut mahdollista ja luvallista, esti tämän menetelmän käytön. Fotogrammetrisesti dokumentoitaessa kohde on pystyttävä kuvaamaan joka suunnasta ja eri korkeuksilta. Tutkimusluvan mukaan pienempiä risuja, näreitä ja vesakkoa sai katkoa, mutta suurempiin puihin ei saanut kajota.

Taistelukaivanto W

Paikalla oleva taistelukaivanto on kaivettu loivasti pohjoista kohti kohoavaan hiekkamoreeni rinteeseen. Kaivannon kaakkois-eteläosa, Niinimäentien puolinen pää, on tuhoutunut maanotossa.

Kaivannon läntinen osa on noin 22 metriä pitkä, kaakko-luode suuntainen juoksuhauta. Tässä osassa juoksuhautaa on kaksi mahdollista traverssia (noin 4,4 x 2,8 m), joiden molempien juoksuhaudan ampumasyvennyksiä. Kaakon puoleisin ampumasyvennyksien on osin tuhoutunut taistelukaivannon kaakkois-etelä puolella tapahtuneen maanoton seurauksena. Juoksuhaudan torjuntasuunta on ollut lounaaseen. Juoksuhauta jatkuu samansuuntaisena (luoteeseen) dokumentoitua osaansa pidemmälle.



Ylhäällä: taistelukaivanto W:n rakennepiirros. *Vasen:* dokumentoitujen taistelukaivantojen sijoittuminen Niinimäentien pohjoispuolelle. Violetit neliöt osoittavat rakennepiirrosten sijainnit. Turkoosit viivat osoittavat tiealueen rajat kaivantojen kohdal-

Taistelukaivanto kapenee pohjastaan ja sen profiilileikkaus on suppilomainen. Pohjalta taistelukaivannon leveys on 0,5 m ja noin 1,5 m korkeudessa pohjasta mitattuna kaivannon leveys on 2,5 m. Taistelukaivannon syvyys dokumentoidulta osaltaan on 1,3–1,9 m, keskisyvyys on noin

1,5 metriä. Syvyyden vaihteluun vaikuttaa mitä ilmeisimmin kaivannon reunojen osittainen sortuminen sekä kaivannon reunoilla ja pohjalla oleva sammal- ja varpukerros.

Dokumentoidun taistelukaivannon länsipuolisesta juoksuhaudasta erkanee yhdyshauta kohti pohjoista. Yhdyshautaa dokumentoitiin noin 10 metrin pituinen osuus. Yhdyshauta jatkuu kohti pohjoisluodetta, dokumentoitua osaansa pidemmälle. Yhdyshaudan syvyys on 1,5–1,6 m. Leveys kaivannon yläosassa on noin 2,3 m, pohjalta kaivanto on noin 0,5 metriä leveä.

Niinimäentien levennykseen varattu tiealue vaikuttaa taistelukaivanto W eteläosaan. Tiealue ulottuu noin 7,5 metriä taistelukaivannon alueelle siten, että tiealueelle jää kaivannon läntisemmän osan juoksuhaudan eteläosaa. Taistelukaivannon itäosan yhdyshautaan tiesuunnitelmalla ei ole vaikutusta.

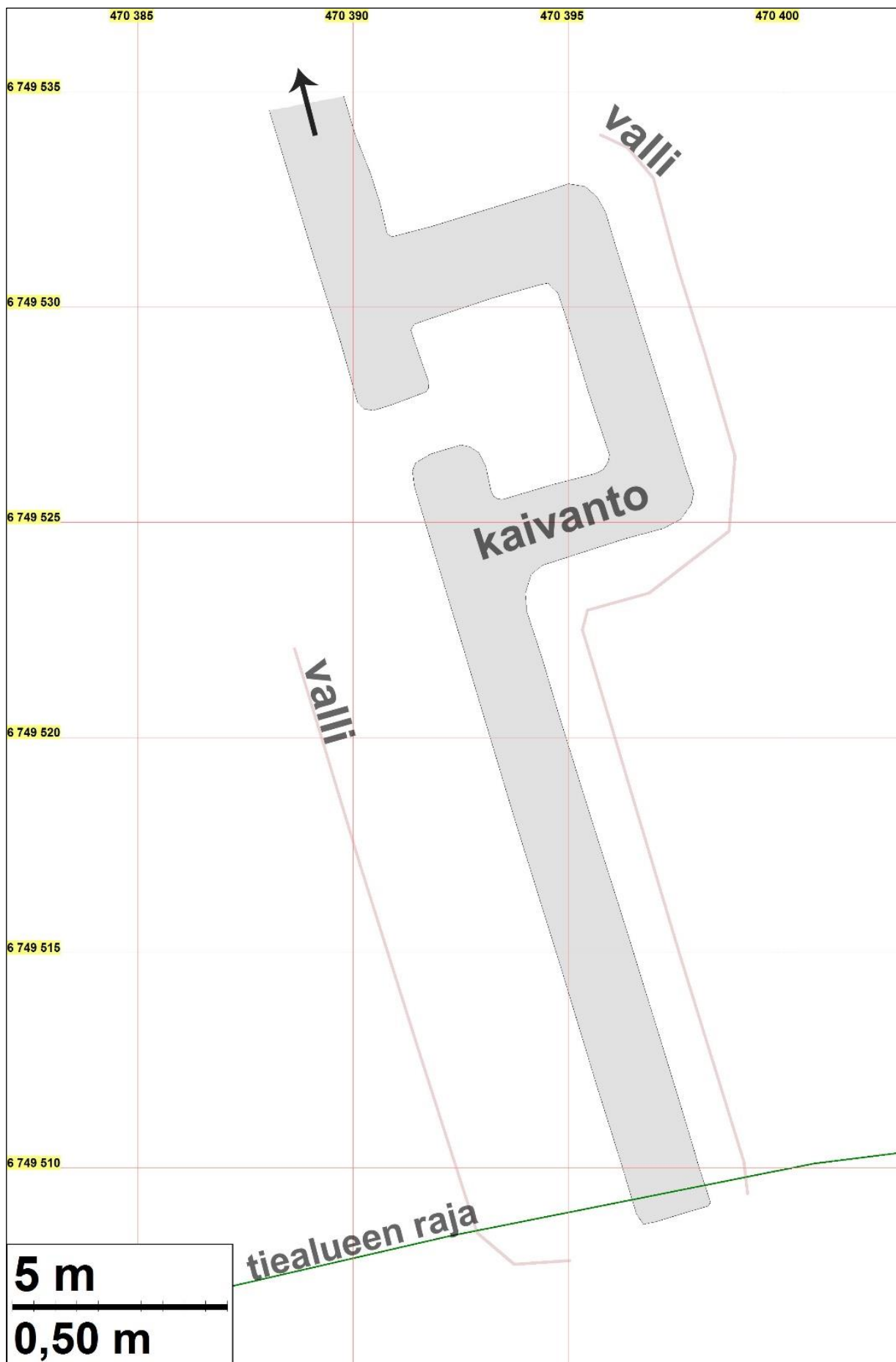


Vasen: Teemu Tiainen tekee mittauksia taistelukaivanto W:n eteläosassa. Taustalla näkyvä auto on Niinimäentien pohjoispuolisessa maanottokuopassa. Kuvattu itäkaakkoon. Oikea: taistelukaivanto W:n läntisempi osa, kaivannon pohjalla tiealueen merkkipaalu. Kuvattu koilliseen.



Vasen: dokumentoidun taistelukaivannon (W) keskiosaa. Oranssipäiset kepit ovat tiealueen merkkejä maastossa. Kuvattu tiealueen rajan eteläpuolelta länteen. Oikea: dokumentoidun yhdyshaudan pohjoisosaa. Kuvattu etelään.

Taistelukaivanto E



Dokumentoidun taistelukaivanto E:n rakennepiirros.

Itäisempi dokumentoitu taistelukaivanto on eteläkaakko-pohjoisluode suuntainen juoksuhauta. Juoksuhautaa dokumentoitiin noin 27 metrin pituinen osuus – juoksuhauta jatkuu pohjoispäästään dokumentoitua osaa pidemmälle. Taistelukaivanto on tehty hyvin loivasti kohti pohjoisluodetta (kaivannon suuntaisesti) kohoavaan moreenirinteeseen. Juoksuhaudan muuten suoran linjan ”rikkoo” yksittäinen traverssi. Traverssin koko on noin 3,5 x 4 m. Sen juuressa, molemmin puolin traverssia, on kaksi ampumapesäkettä.

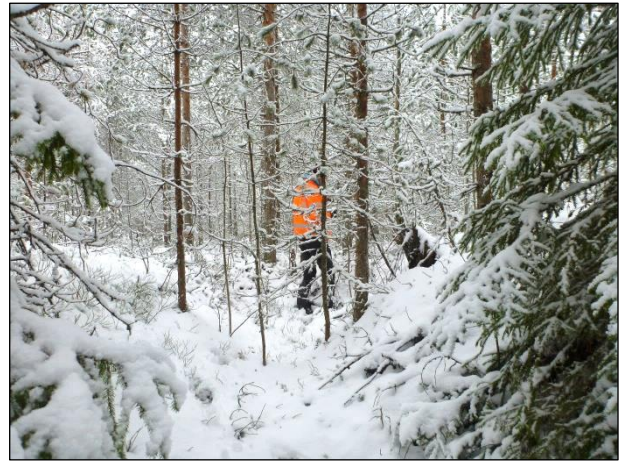
Juoksuhaudan leveys, sen yläreunasta, on 0,9-1,3 m. Pohjalta leveys on 0,4-0,6 m. Syvyyttä juoksuhaudalla on noin 1 m.

Juoksuhaudan molemmin puolin on loivapiirteinen matala maavalli. Vallin korkeus on korkeimmillaan noin 70 cm. Maavalli on leveämpi (noin 3,4 m) ja korkeampi juoksuhaudan länsipuolella – taistelukaivannon torjuntasuunnassa. Juoksuhaudan itäpuolella maavallin leveys on alle 1,5 m ja korkeus noin 50 cm. Juoksuhaudan kaakkoispäässä maavallia ei havaittu.

Niinimäentien parannukseen varatun tiealueen raja sijoittuu juoksuhaudan kaakkoispäähän. Juoksuhaudan kaivantoa tiealueelle sijoittuu noin 80 cm.



Vasen: kaivanto E:n eteläosaa, suoraa juoksuhautaa kuvattuna pohjoiseen. Oikea: kaivanto E:n keski-
osaa kuvattuna pohjoiseen.



Vasen: taistelukaivanto E:n eteläpääty metsässä kohdassa, missä metsän seassa pilkottaa oranssi takki. Kuvattu Niinimäentieltä pohjoiseen. *Oikea:* Teemu Tiainen kaivannon eteläpäässä. Kuvattu kaakkoon.



Vasen: Teemu Tiainen traverssin pohjoispuolella. Kuvattu pohjoiseen. *Oikea:* Tiainen traverssin kaakkoiskulmassa. Kuvattu etelään.



Vasen: juoksuhaudan länsipuolen vallia kuvattuna kaakkoon. *Oikea:* maastoon tiealueen raja on merkitty oranssilla nauhalla "liputetuin" kepein. Teemu Tiainen seisoo juoksuhaudassa, tiealueen ulkopuolella. Kuvattu länteen, tiealueen rajan suuntaisesti.

Tulos

Niinimäentien 1. maailmansodan aikaisia taistelukaivantoja dokumentoitiin Niinimäntien pohjoispuolella niiltä osin, kun kaivannot sijaitsevat suunnitteilla olevan (Niinimäen)tien parannustöiden tiealueella.

Läntistä kaivantoa (tämän raportin taistelukaivanto W) dokumentoitiin noin 22 metrin pituinen osuus. Dokumentoidusta taistelukaivannosta tiealueelle sijoittuu noin 7,5 metriä.

Itäisempää kaivantoa (taistelukaivanto E) dokumentoitiin noin 27 metriä. Taistelukaivannon eteläpäätyä tiealueelle sijoittuu hieman alle yksi metri.

23.1.2017

Johanna Rahtola
Teemu Tiainen

Arkistolähteet

Koponen, Martti ja Poutiainen, Hannu 1994. Ensimmäisen maailmasodan ja kansalaissodan aikaisten kenttälannoitusten inventointi Kymenlaaksossa 1994. Raportti

Lagerstedt, John 2008. Pohjois-Kymenlaakso. Sotahistoriallisten muinaisjäännösten inventointi 2008. Museovirasto/RHO.

Tiainen, Teemu 2015. Nastola-litti. Uusikylä-Tillola. Vt. 12 uuden linjauksen inventointi 2015. Mikroliitti Oy.